

MICHEL LABARDIN

ÉLECTIONS MUNICIPALES
15 & 22 MARS 2026



POSITIVE
GRADIGNAN
ATTITUDE

PROGRAMME



POSITIVE GRADIGNAN ATTITUDE



BIOGRAPHIE

Michel Labardin est Maire de Gradignan, actuellement Conseiller métropolitain délégué aux nouvelles formes urbaines et d'habitat.

Issu d'une famille de producteurs de fruits et légumes en Lot-et-Garonne, très engagée dans la vie professionnelle, syndicale et mutualiste de l'agriculture régionale, il a été très tôt imprégné du sens de l'engagement et de l'attention aux questions sociales et environnementales.

Après des études universitaires en économie-gestion et en éducation spécialisée, il obtient le diplôme de l'École des Hautes Études en Santé Publique à Rennes. Il a exercé jusqu'à récemment dans le secteur médico-social, comme directeur général de l'Institut Don Bosco à Gradignan, gestionnaire d'établissements spécialisés en Nouvelle Aquitaine s'adressant à des publics en difficultés sociales ou en situation de handicap.

Lecteur d'essais et de romans sociétaux, amateur de voyages, père de quatre enfants, Michel Labardin habite Gradignan depuis 1977, successivement résidence Barthez, puis dans le quartier des Grands Bois et aujourd'hui dans le quartier d'Ornon. Son épouse exerce les fonctions de direction d'un établissement de l'Éducation Nationale.

Chères Gradignanaises, chers Gradignanais,

Permettez-moi de vous dire, du fond du cœur, toute ma gratitude pour la confiance que vous m'avez accordée. Ces années passées à vos côtés, à servir notre ville, sont un honneur et une fierté. Gradignan, c'est plus qu'un territoire : c'est une histoire commune, un paysage humain où les maires qui se sont succédé ont patiemment dessiné les contours d'une cité où il fait bon vivre.

Aujourd'hui, alors que le monde semble parfois plus incertain que jamais, je me tourne à nouveau vers vous avec une conviction renforcée : Gradignan peut rester cette ville positive, ce havre où l'on choisit l'audace plutôt que la résignation, l'action plutôt que l'attente, l'espoir plutôt que le doute. Autour de moi, une équipe renouvelée s'est rassemblée, animée par cette même énergie : celle d'un engagement sincère, éloigné des calculs politiques, proche des réalités. Des femmes et des hommes qui, comme vous, loin des combinaisons des partis, croient que Gradignan mérite d'incarner cette force collective capable de transformer les défis en opportunités.

Ensemble, nous allons continuer de faire de Gradignan une ville positive, une ville qui ose, une ville verte, accueillante et généreuse : chaque rue, chaque parc, chaque place respire la nature et la sérénité. Nos arbres, nos jardins, nos espaces verts sont les gardiens d'un avenir préservé pour nos enfants, un héritage de bien-être et de santé pour les générations futures. Ici, la transition écologique n'est pas une contrainte, mais une chance : celle de vivre mieux, ensemble.

Demain, Gradignan restera une terre d'accueil et de solidarité : chaque famille doit y trouver sa place, chaque jeune doit y grandir avec confiance, chaque aîné doit y vivre en paix. Dans une époque où tout s'accélère, notre ville peut rester ce lieu où se loger, se déplacer, vivre ensemble, reste à la portée de tous, où personne n'est laissé de côté.

Gradignan est aussi un cœur battant, joyeux et créatif : nos places sont des espaces de rencontres, nos associations foisonnent d'idées et d'actions, nos quartiers vivent de fêtes et de partage. Ici, la culture, le sport, la convivialité ne sont pas un luxe, mais les piliers d'une vie locale épanouie.

Enfin, Gradignan incarne une démocratie vivante et apaisée : votre voix, vos idées, vos espoirs sont toujours écoutés. Dans un monde où les divisions s'exacerbent, Gradignan est ce lieu où l'on se parle, où l'on se respecte, où l'on construit ensemble.

Nous allons continuer de veiller sur notre sécurité, gérer avec sagesse nos ressources et faire de Gradignan une ville toujours plus belle, plus juste, plus proche, plus solidaire. Une ville qui, malgré les tempêtes, reste stable, sécurisante et tournée vers l'avenir.

Ensemble, nous continuerons à cultiver cette attitude positive, cette ambition sereine d'une ville qui ne subit pas les événements, mais les transforme. Gradignan ne sera pas seulement un refuge : elle sera un exemple, une preuve que l'on peut, même dans un monde incertain, choisir l'optimisme, l'action, et la sérénité.

Le 15 mars, je vous invite à nous accorder votre confiance.

Nous serons à la hauteur de vos attentes et de votre confiance.

Je suis sûr de mon engagement et de ma fidélité

Michel Labardin



Michel LABARDIN
Maire sortant
Directeur d'Ets
médico-sociaux
retraité
ORNON



Karine ROUX-LABAT
Assistance
informatique
Fonction publique
MALARTIC



Jean-Marie TROUCHE
Ingénieur
aéronautique
retraité
CENTRE



Stéphanie ORTOLA
Urbaniste
CHARTREZE



Rémi DACCORD
Chef d'entreprise
transition énergétique
MOULINEAU



Claire RIVENC
Professeure
à l'université
retraîtée
POTERIE



Philippe BEAUTE
Cadre commercial
retraité
HAUT VIGNEAU



Quitterie SEYCHAL LAGROLA
Cadre
Finances locales
LE COURNEAU



Thierry DROUET
Cadre bancaire
FAVARD



Marie DESOBRY
Cheffe d'entreprise
CHARTREZE



Ludovic BOURDON
Comédien
Producteur de
spectacles
MALARTIC



Hélène CARASCO
Conseil en
transmission
d'entreprises
PONTET



Renaud DELBRU
Chef d'entreprise
Numérique
cybersécurité
LANGE



Emilia ALLOIX
Cadre bancaire
retraîtée
CANTELOUP



Jean-Jacques THÉAU
Militaire retraité
3 TOURS-NAUDET



Vanessa PALACIOS-TOUMI
Éducatrice sportive
MANDAVIT



Philippe BISBARRE
Informaticien
LOUSTALOT



Maëlle DECOSTER BLEINHANT
Juriste
PONTET



Arnaud LEPARMENTIER
Cadre secteur privé
CHOUINEY



Maylis VOSGIN
Médecin
GRANDS BOIS



Nicolas LEMARCHAND
Préventeur
des risques
professionnels
LANGE



Marie-Hélène LAUCOURNET
Formatrice
Éducation Nationale
retraîtée
CENTRE



Pierre VIVION
Militaire retraité
MALARTIC



Corinne PEREUR
Analyste financier
Fonction publique
BOURDILLAT



Jean-Bernard LATOUR
Cadre industrie
pharmaceutique
retraité
ROCHEFORT



Sonia KIJOWSKI
Fonctionnaire d'État
MALARTIC



David GRAPIN
Artisan ferronnier
POUMEY



Amandine FOREST
Cadre administratif
enseignement
supérieur
BEAUSOLEIL



Stéphane HAYET
Agent du réseau
de transport TBM
CANTELOUP



Frédérique VILLIBORD
Professeure
d'arts plastiques
MONTGAILLARD



Thierry FOUGEROL
Directeur Artistique
freelance
BEAUSOLEIL



Blandine PERES
Ingénieure
agronome
Chargée d'affaires
PME
MANDAVIT



Guillaume FERRÉ
Professeur
des universités
Directeur écoles
d'ingénieurs (INP)
CENTRE



Tess NOUHET - EPESSE-TITI
Étudiante en droit
MALARTIC



Antoine GISTAU
Chargé de
communication
LOUSTALOT



Évoquer Gradignan, c'est immédiatement faire référence à l'abondance des espaces naturels, parcs et forêts, jardins aménagés et cheminements bucoliques le long de l'Eau Bourde, itinéraires vélos protégés et sentiers de découverte. Ceci ne doit rien au hasard ! C'est le résultat d'un travail de fond opéré par les municipalités successives, amplifié lors de la dernière mandature, fruit d'une vision de long terme au service du bien-être des habitants, de la protection de la faune et de la flore, qui permet désormais de mieux faire face aux défis du changement climatique.

Espaces généreux, espaces de fraîcheur, espaces de santé, telles sont les caractéristiques qui décrivent notre cadre de vie incomparable !

NOS RÉALISATIONS

Axe majeur du programme, un **plan de végétalisation ambitieux** a permis la plantation soutenue d'arbres d'essences adaptées, la végétalisation des cours d'école, la création d'îlots urbains de fraîcheur et d'un verger en ville à Malartic. Des ateliers menés avec les écoles et le public en faveur de la **protection de la biodiversité** témoignent de la volonté de sensibiliser dès le plus jeune âge.

« Mission Nature », qui associe tous les ans les habitants à la récupération des déchets abandonnés dans l'espace public, participe du travail pédagogique développé à la Maison de la Nature depuis 45 ans, afin de **transmettre aux plus jeunes** ces valeurs de préservation de l'environnement.

Les parcs municipaux ont renforcé leur labellisation Ligue de Protection des Oiseaux (LPO), gage d'une protection durable des espèces remarquables de la région.

Comme promis en 2020, la Ville a intégré **trente hectares supplémentaires dans son patrimoine**, en comptant les nouveaux parcs, forêts ou berges de l'Eau Bourde et de ses affluents que la collectivité rend ainsi durablement inconstructibles.

La **ferme maraîchère bio** dans le quartier du Plantey, impulsée par la Ville, produit en circuit court des légumes de saison pour les restaurants scolaires et les habitants en vente directe.

La troisième fleur du label « Villes et villages fleuris » récompense le soin apporté à la végétalisation et au fleurissement de l'espace public dont l'entretien mené avec des méthodes naturelles, est une **préoccupation quotidienne** des services.

La **récupération des eaux de pluie** pour l'arrosage est engagée et se renforce dans tous les projets.



5 500

arbres et arbustes plantés



30 ha

de nature supplémentaires maîtrisés

Un parc à moins de

500 m

de chaque domicile

20

parcs aménagés et

457 ha

d'espaces verts (soit 30% de la superficie de la commune)



TÉMOIGNAGE



Mustapha Aliouat,
ingénieur INRA
retraité,
Président de
l'association
Cultures et Société,
Passeur d'arbres,
Habitant de
Gradignan

« Retraité de l'INRA où j'ai travaillé sur la recherche forestière, Président d'une association qui contribue à sensibiliser le public aux questions climatiques, j'ai toujours à cœur de partager ma passion de la forêt et des arbres. À mes yeux, Gradignan illustre parfaitement le concept de nature en Ville et lorsque la commune a décidé de participer au projet métropolitain « plantons un million d'arbres », c'est tout naturellement que je suis devenu « passeur d'arbre » dans notre ville. L'équilibre et la gestion des massifs forestiers, les espaces de respiration constitués par les parcs publics, la variété et la diversité des essences font de Gradignan, depuis des décennies, un exemple de gestion de la nature en ville ».

La poursuite d'une politique environnementale

NOS PROPOSITIONS

Le programme de plantations

- Plan de gestion pour accélérer la **régénération des forêts** : Mandavit, Cotor-Laburthe, Moulerens, Lahouneau
- **Plantations** d'arbres, d'arbustes dans les parcs, espaces verts et le long des voiries
- Plantations d'arbres remarquables (séquoias, cèdres, pins parasol...) dans les parcs emblématiques et reconstitution progressive des alignements historiques des anciens châteaux et domaines viticoles
- Poursuite de la **végétalisation des cours d'écoles** pour assurer ombre et rafraîchissement : Malartic, Pin Franc, Lange, Saint Gery, Martinon, les Tourelles
- Extension de la **labellisation Ligue de Protection des oiseaux** (LPO) dans les parcs publics et chez les particuliers

La nature nourricière

- **Création d'une Zone Agricole Protégée** (ZAP) de 30 ha dans le sud de la commune au Plantey. Aménagement du bâtiment agricole pour la ferme maraîchère. Accueil de nouvelles activités agricoles : petit élevage, herboristerie...
- Plantations de **vergers** dans les quartiers

- Extension des jardins familiaux d'Ornon pour une production ménagère
- Création de **jardins potagers solidaires** à l'épicerie sociale, à Barthez et à Bragues
- Ouverture d'un chai de vieillissement et espace de dégustation sur le site, par l'exploitant du Château Poumey

L'aménagement au fil des balades

- Mise en œuvre d'un **plan « fontaines »** dans les parcs, pour le rafraîchissement des promeneurs
- Installation de nouvelles toilettes dans les parcs publics
- Équipement de nouveaux bancs publics sur les itinéraires de promenade
- Élaboration d'une **charte du paysage** : un guide pour la protection et le renouvellement des espaces arborés publics et privés

Les lieux de ressourcement

- Création d'un parcours végétal pédagogique à l'école et centre de loisirs le Clos du Vivier
- Création d'un **jardin de plantes médicinales et aromatiques** au Prieuré de Cayac, retrouvant l'histoire des lieux
- Extension de « **Mission Nature** », à l'échelle des quartiers, pour favoriser la participation citoyenne



DE NOUVEAUX ESPACES DE RESPIRATION AMÉNAGÉS PUBLICS

- Un nouveau parc public de 7 hectares au domaine de **Moulerens**
- 6 ha au domaine de **Lahouneau**
- 6 ha au parc de **la Clairière** et parc sportif de la **Cité Jardin**
- Des acquisitions de berges de l'Eau Bourde
- Une nouvelle extension du parc de Cotor-Laburthe

La Maison de la Nature, de nouveaux horizons

Développement du lieu-ressources sur la **biodiversité** et la **protection de l'environnement** à la Maison de la Nature, au Moulin du Moulineau et à la « maison landaise ».

Accueil, information, espace de sensibilisation et de transmission pédagogique naturaliste et scientifique, soutien aux initiatives innovantes. Ateliers de « **bonnes pratiques** » : compost, économies d'eau et d'énergie, plantations, troc de plantes...

+ de 4 000 m²

d'extension du verger-refuge de l'Eau Bourde et création d'un espace d'accueil et d'animation



L'aménagement du territoire communal nécessite d'avoir une vision à long terme sur ce que doit devenir la ville, en accord avec les besoins et attentes de ses habitants. Cette vision d'un développement harmonieux associe tous les aspects de la vie quotidienne : faciliter ses déplacements, habiter dans un cadre de vie préservé, bénéficier d'un environnement sain, se projeter avec sa famille dans des quartiers qui offrent les meilleurs services scolaires, associatifs, commerciaux. Pas à pas, une ville belle évolue sous nos yeux, elle conjugue innovation et enracinement affectif durable. Harmonie, encore et toujours !

NOS RÉALISATIONS

En matière de déplacements, **les lignes de bus express** ont été confirmées et relieront la ville et ses quartiers à Pellegrin, l'aéroport ou la gare Saint Jean. Les études de la branche du tramway B vers Beausoleil ont repris, à la demande de la ville, sous l'égide de Bordeaux Métropole.

Des **pistes cyclables** ont été créées en nombre, prolongées et mises en réseau pour encourager une pratique quotidienne sécurisée (route de Canéjan, rue du Pr Villemin, Chouiney). La **renovation du cours du Général de Gaulle Nord**, du centre-ville à Favard, incluant végétalisation, pistes cyclables, trottoirs aménagés et stationnement sera engagée prochainement.

Un document prospectif a été élaboré pour accélérer la **transition énergétique** et l'isolation des bâtiments communaux, à l'image du château de l'Ermitage, de la crèche Les P'tits Loups, des écoles Saint Exupéry, Malartic et Saint Géry. La **renovation des résidences d'habitat social collectif ancien (Le Bourg, L'Ermitage, Le Brandier, Saint Géry)** a été fortement impulsée par la ville pour réduire les factures des occupants. La couverture du parking du Solarium par des **ombrières photovoltaïques** pour assurer une production électrique renouvelable et locale ouvre la voie à de nouvelles réalisations. Tout a été voulu pour rationaliser la dépense énergétique et **rendre les équipements sobres et vertueux**.

Le **maintien de la physionomie des quartiers** pavillonnaires et collectifs existants est une volonté inscrite dans le Plan Local d'Urbanisme (PLU). La **création de logements abordables** dans le périmètre urbain -déjà imperméabilisé- du centre-ville (ZAC Coeur(s) de Ville) entend répondre aux **besoins des familles**. C'est une ligne stratégique forte afin de conserver l'**harmonie de notre cadre de vie**, entre parcs, habitat, proximité des services et commerces.

En matière de **santé environnementale**, la trajectoire zéro plastique et le zéro phyto est désormais une réalité du quotidien. « **Récocrèche** », programme de protection d'un environnement sain pour nos tout-petits dans les structures de petite enfance est maintenant étendu à toutes les écoles et aux bâtiments communaux.

55 km

d'itinéraires cyclables hors parcs dont 10 km créés en 6 ans



3 000

points lumineux LED changés, soit 80% du parc d'éclairage public



Une production photovoltaïque annuelle équivalente à la consommation moyenne de

150

foyers



Pistes cyclables - Voies vertes

TÉMOIGNAGE



Valérie Bucciaglia,
Secrétaire
à l'Atelier
des Peintres
Bénévole associative

« Depuis 2011, n'ayant pas de véhicule, je me déplace uniquement en vélo électrique pour le travail, les courses, les loisirs et par tous les temps. Je ne suis pas téméraire et j'essaie d'utiliser un maximum les pistes cyclables. Aujourd'hui ce réseau s'est vraiment bien développé. Sur mes trajets quotidiens, la nouvelle piste qui part de Cayac vers le centre ville est un vrai gain de temps. D'autres pistes ont été créées et permettent de sillonner la ville d'une manière sécurisée. La réfection de la piste le long de St Albe en supprimant la boue et les trous, c'est du bonheur et celle rue du solarium, c'est de la sécurité... Gradignan est devenue progressivement une vraie ville cyclable ».

Des propositions innovantes pour la vie quotidienne

NOS PROPOSITIONS

Une offre de logements adaptés aux familles

- Aide au parcours résidentiel des familles : des **logements adaptés par la taille et la qualité**, dans le parc privé et le parc social, en centre-ville
- Des logements étudiants avec accès facile au campus
- Une **nouvelle résidence seniors**, en complément de l'offre de la résidence municipale sociale « Les Séquoias »

Une nouvelle génération d'équipements

- **Rénovation et extension du Clos du Vivier** : école et centre de loisirs mutualisés – ouverture septembre 2028
- Reconstruction : du **centre d'animation jeunesse** (Epajg) et du tROCKé à côté de l'école Saint Exupéry, du **gymnase Pierre Toupiac** (sports collectifs, dojo, mur à gauche de pelote basque) et du club de boules, dans le secteur de la Cité-Jardin rénové
- Plan pluri-annuel de **renovation des bâtiments** du parc de la Tannerie
- Étude d'installation d'un **cinéma** et d'une brasserie en centre-ville

Un aménagement harmonieux de la ville

- Achèvement du programme de **renovation énergétique et architecturale** des résidences d'habitat social : Barthez, La Prairie, Le Triangle, pour atteindre l'objectif de **100 % logements rénovés**
- Identité des quartiers d'habitat résidentiel : **protection des lotissements et collectifs existants**
- Cartographie du bruit et de la pollution lumineuse permettant un plan d'action d'apaisement de la ville
- Lancement d'une étude sur le **renforcement du potentiel commercial** de la ville. Maintien du stationnement gratuit

- Redynamisation du centre commercial Malartic
- **Développement de l'entrepreneuriat** au sein de l'incubateur d'entreprises innovantes « La Canopée » au château de l'Ermitage. Appui à l'installation d'entreprises dans le périmètre métropolitain Bordeaux Inno Campus. Animation du réseau économique des PME et TPE du territoire en lien avec le club des entreprises
- Aide au déploiement de **cabinets médicaux** dans les quartiers pour garantir l'accès aux soins

Une meilleure mobilité

- **Restructuration des grands axes** avec voirie sécurisée, pistes cyclables, végétalisation, stationnement : avenue Charles et Emile Lestage - cours du Général de Gaulle du centre-ville à Favard - route de Léognan de la médiathèque à Canteloup et Barbut - rue de Poumey - rue de Peycamin - avenue de la Poterie - rue Canteloup
- Création d'une **voie verte piétons-vélos sur le boulevard de Malartic**, raccordée au réseau cyclable vers le collège Mauguin et rue Croix de Monjous
- Création d'un **parc-relais à Beausoleil** au terminus bus, BEx, tram



LA TRANSITION ÉNERGÉTIQUE

- Installation de **bornes de recharges électriques** dans tous les quartiers
- Installation de nouvelles **ombrières photovoltaïques**
- Raccordement au **réseau de chaleur urbain** (géothermie et biomasse) des quartiers : 3 Tours, Saint Géry et centre-ville, des nouveaux équipements (école Saint Exupéry, EPAJG, Salle Toupiac, Les Séquoias)
- Poursuite de la **renovation énergétique des écoles**
- 100 % des véhicules légers municipaux hybrides ou électriques

Pour le tram

Poursuite de l'engagement déterminé en faveur de l'arrivée du tram à Gradignan

3 nouvelles lignes de Bus Express électriques

- CHU Pellegrin/Malartic/Gradignan centre (ex liane 8) - 2027 en cours
- Gradignan/Gare Saint Jean/Rive droite (ex ligne 31) - 2028
- Villenave Pyrénées/Gradignan centre/CHU Haut Lévyque/Aéroport/Saint Médard (ex ligne 39)

Du logement abordable

Faciliter l'**accession à la propriété** pour les jeunes ménages et les primo-accédants à travers le Bail Réel Solidaire : dispositif permettant 30 % environ de baisse du prix, avec une faible redevance sur le foncier, dans la Zone d'Aménagement Concerté (ZAC) Coeur(s) de Ville.



La ville est en mouvement, elle offre des temps et des lieux de rencontre, de convivialité et d'échanges qui créent des liens entre les habitants, une envie de se connaître et de bâtir des relations qui ont du sens. Dans un monde en bouleversement permanent, la ville offre une stabilité salubre, un appui à l'éducation des enfants et l'accès à des loisirs qui structurent leur vie.

Que l'on soit féru de sport, de pratiques culturelles ou artistiques, de découvertes patrimoniales ou d'engagement social, tout est là, proche de nous, à notre portée. La ville impulse, protège, accompagne, donne sa chance à chacun et se consacre à tous.

NOS RÉALISATIONS

Le château de l'Ermitage, édifice remarquable rénové qui abrite à la fois un espace de co-working et un **incubateur d'entrepreneuriat au féminin**, est désormais pleinement dédié à l'économie et à l'emploi. Les acteurs locaux y coopèrent, témoignant ainsi de l'engagement de la ville à **encourager ceux qui souhaitent travailler ou entreprendre sur le territoire**.

Le **soutien aux associations** a connu une croissance régulière malgré le désengagement d'autres collectivités. Les **investissements ont été maintenus** en faveur de la pratique associative, à l'exemple de la création d'un terrain de football synthétique, d'une aire de fitness et la mise en service du mur d'escalade ou de la rénovation de locaux associatifs. Cette action volontariste pour **la pratique de toutes et tous, quels que soient les niveaux ou les âges de la vie** a été saluée par l'obtention de la plus haute distinction « 4 lauriers » du label « **Ville Active et sportive** ».

La politique culturelle a maintenu son rythme à travers les propositions de la **médiathèque Jean Vautrin**, du **musée de Sonnevillie**, du **tROCKé**, du **Conservatoire de musique**... Et bien sûr du Théâtre des Quatre Saisons qui a maintenu son classement « **scène conventionnée Art et Création** » par le Ministère de la Culture et renouvelé sa programmation sous l'égide d'une nouvelle direction.

Sans oublier, sous le signe de la gratuité, **Lire en Poche**, qui a fêté ses 20 ans, les **Jeudis de Laurenzane**, éclectiques, ou le **Festival Play**, plus fréquentés que jamais.

Le **four bouteille de la Poterie** inscrit au titre des Monuments Historiques, patrimoine industriel exceptionnel, a fait l'objet d'un chantier de rénovation majeure grâce au soutien exceptionnel de la Fondation du Patrimoine.

Enfin, le statut pleinement assumé de **ville universitaire** en proximité du Campus a conduit à la mise en chantier de **1 400 logements étudiants** (dont 1 117 livrés). Un **partenariat** sportif, culturel et économique avec la ville étudiante irlandaise de **Galway** a été engagé : échanges entre équipes féminines de rugby, coopération entre la Canopée et l'incubateur d'entreprises Portershed...

300

femmes entrepreneures accompagnées à La Canopée

+13%

C'est la progression moyenne des subventions de la ville aux associations en 6 ans, malgré la période difficile pour les finances des collectivités

+25%

d'augmentation du budget attribué à l'EPAJG* démontrant l'accent porté à la politique jeunesse



* Etablissement Pour l'animation des Jeunes de Gradignan



TÉMOIGNAGE



Patrick Amberré,
Président du Football Club de Gradignan (2016-2024)
Président honoraire (2024-...)

« Grâce au soutien décisif de la municipalité qui a permis la fusion des associations de football, nous avons reconstruit aujourd'hui à Gradignan l'un des clubs les plus importants du district de la Gironde. Nous sommes passés de 220 à 430 licences, avons fortement développé l'école de football et la section féminine, amélioré nos installations, avec dernièrement le nouveau terrain synthétique que nous appelions de nos vœux depuis plusieurs années et qui a été inauguré fin novembre.

Gradignan Ville Sportive n'est pas qu'un slogan, les quatre lauriers obtenus récemment par la commune viennent couronner toute l'attention que la municipalité porte au monde sportif en général ».

Une ville-village au sein de la métropole de Bordeaux

NOS PROPOSITIONS

Se retrouver pour faire du sport

- **Parc sportif à la Cité Jardin** : gymnase, dojo, mur à gauche de pelote basque, boulodromes, terrains de jeux, city-stade
- Extension du **mur d'escalade** dans le gymnase de l'Institut National des Jeunes Sourds (INJS)
- **Des espaces sportifs de proximité**, aires de fitness ou city-stades à St Gély, l'Ermitage, Malartic, Lycée des Graves. Boulodromes à Malartic, Mandavit et Ornon
- Étude de création d'un **terrain synthétique pour le rugby** et d'un club-house au dojo Saint Gély
- Rénovation des vestiaires-douches du stade Saint Gély
- Appui aux pratiques sportives : développement du sport santé, soutien financier aux écoles de sport des clubs
- Organisation d'une « **course des parcs** » pour encourager la pratique sportive et la découverte du patrimoine végétal

Se rencontrer dans l'espace public

- Lancement d'une étude pour une **halle gourmande**
- Aménagement de la **place de Lange** : plantations pour créer un îlot de fraîcheur, jeux pour enfants, allées-promenades, stationnement périphérique
- Expérimentation d'un parvis piétons-vélos reliant le groupe scolaire et l'étang de Lange



- Élargissement des activités du **centre la Prairie** : fête des voisins, repas de quartiers, lieu de convivialité et d'entraide, ateliers partagés, activités associatives, rencontres seniors, aide aux devoirs
- Réalisation d'un itinéraire de mobilités douces pour accéder au campus depuis le centre-ville
- Installation de tables de pique-nique
- Extension du cimetière arboré du Plantey

Aimer la culture et la rencontre

- **Animations festives sur la Place Bernard Roumégoux** : restauration, animation musicale, démonstrations sportives, spectacles de rue
- Maintien des manifestations festives sportives et culturelles. Déploiement des cinémas de plein air dans les quartiers Malartic, Lange, Ermitage, Ornon, Cayac
- Construction d'une **extension du Château de Mandavit** pour regrouper l'activité du Conservatoire de musique
- Réalisation de la 2^e tranche de **rénovation de la Poterie** : le four intérieur, les façades, les espaces extérieurs, les espaces d'accueil du public (ateliers, expositions de céramistes et plasticiens, découverte patrimoniale...)
- Gratuité pour tous les Gradignanais de la médiathèque et de la ludothèque

Mise en place d'une instance de participation des jeunes aux projets de la Ville et aux décisions municipales dans le cadre de l'EPAJG

Création d'un café associatif

Un lieu polyvalent : rencontre parents-enfants, espaces de travail et de convivialité, expositions, rencontres musicales, ciné-bistrot, café des aidants, échanges de savoir-faire, friperie, brunch du dimanche.

DE NOUVEAUX ENGAGEMENTS POUR LA JEUNESSE

- **Des fonctions étendues dans le nouvel Epajg** : salles de répétition, studios de pratique et d'enregistrement de musique, scènes ouvertes, espaces d'activités (15-25 ans), tROCKé
- Soutien aux projets à vocation d'intérêt général portés par les jeunes, avec création d'un budget participatif « **JEUNE ENGAGÉ** » : aide logistique, appui au plan de financement, conseils
- **Participation financière à l'obtention du BAFA** (animation) et stage pratique dans le centre de loisirs. **Aide au permis de conduire** en accompagnement d'un engagement civique sur la ville (travaux d'été, bénévolat associatif...)
- **Mise en lien avec les entreprises locales** pour faire connaître les métiers et les entreprises (stages, emplois saisonniers, orientation professionnelle)
- Partenariat professionnel en faveur de la **santé mentale des jeunes** : prévention du harcèlement, des addictions et des dangers liés aux réseaux sociaux, espaces de parole, accompagnement familial
- **Mise à disposition de salles** pour accompagner les projets des jeunes



Il faut de l'écoute, de la passion, de l'engagement et de la persévérance pour réaliser ce qui est nécessaire à chaque habitant. Les contraintes sont certes présentes mais l'énergie collective que nous déployons pour les dépasser permet de rendre possible ce qui est souhaitable.

L'engagement solidaire auprès de chacun, la parole et la place données pour se sentir véritablement citoyen de sa ville, la sécurité apportée pour exercer toute sa liberté, l'accueil des plus fragiles aux différents âges de la vie, voilà ce qui caractérise Gradignan !

Chacune et chacun est appelé à prendre part, à apporter ses talents singuliers, à s'impliquer dans le devenir collectif, dans une ville-village qui privilégie le lien social.

NOS RÉALISATIONS

La **gestion dynamique et raisonnée des finances** communales a permis de réaliser l'essentiel des opérations annoncées en 2020 malgré le désengagement financier important de l'État : citons **la construction de l'école Saint-Exupéry**, la rénovation du pôle théâtre du Château d'Ornon, l'étude de rénovation de l'école/centre de loisirs du Clos du Vivier et de l'établissement jeunesse (EPAJG) et surtout, **le maintien intégral de services publics municipaux abordables et de qualité**.

La **solidarité communale** portée par le CCAS s'attache à personnaliser son accueil et son soutien social. **L'accompagnement de nos aînés**, à travers des dispositifs dédiés : foyers-restaurants, Résidence Autonomie Les Séquoias, activités du Pôle seniors, soutien dans le cadre des Plans Canicule et Grand Froid, fait l'objet d'une **attention toute particulière** ; tout comme **l'accueil des enfants dès le plus jeune âge** au sein des structures de la Petite Enfance et son corollaire **le soutien à la parentalité**.

Le cœur de la démocratie de proximité, « **écouter pour mieux décider** », bat au rythme des concertations pauses-quartiers ou résidences, plus de 250 réunions sur le mandat, permettant de **guider l'action du quotidien** au plus près des préoccupations de chacun.

Enfin, les piliers de la **sécurité de proximité** des biens et des personnes sont en place : des **actions de médiation au cœur des quartiers** aux côtés des services de prévention spécialisée, permettent d'accompagner des publics parfois fragiles ou vulnérables. Une **Police Municipale** réactive créée en 2020, et forte aujourd'hui de 11 agents, un réseau de **caméras de vidéoprotection** pour aider aux enquêtes et l'appel à la **vigilance citoyenne** (36 zones) ont contribué à contenir la montée des incivilités en tissant en parallèle les liens d'une **collaboration efficace** et d'un partage pragmatique des tâches avec les effectifs de Police Nationale.

51

caméras de vidéoprotection actives



250

réunions de proximité en 6 ans



3 700

participants annuels aux activités du tROCKé

Plus de **300** concerts et animations pour la jeunesse en soirée, en 6 ans



TÉMOIGNAGE



Oriane Fradet,
musicienne professionnelle,
ancienne élève du Conservatoire de musique et adhérente au tROCKé

« Le tROCKé a été un lieu-clé dans mon parcours de jeune musicienne. Les scènes ouvertes et les concerts organisés en partenariat avec le Conservatoire de musique de Gradignan m'ont permis de monter sur scène, d'expérimenter et de prendre confiance devant le public. La programmation musicale, riche et variée, m'a nourrie artistiquement et m'a offert de vraies rencontres, essentielles à l'évolution de mon projet. Le tROCKé est un établissement que je recommande, c'est un lieu génial de création, de découverte et de partage pour la jeunesse gradignanaise ».

La ville protectrice de tous

NOS PROPOSITIONS

Un engagement social concret

- Élargissement des missions de **l'épicerie sociale et solidaire** pour devenir un véritable carrefour des innovations sociales : lutte contre la précarité alimentaire, lieu d'accueil et d'écoute pour soutenir la fonction parentale, solidarité collective et appui aux familles qui traversent des difficultés
- **Aide à la mobilité des seniors** : un partenariat associatif de chauffeurs bénévoles pour les nécessités du quotidien : rendez-vous médicaux, démarches administratives, afin de favoriser le maintien à domicile. Renforcement des permanences d'accompagnement aux usages du numérique
- Accueil annuel des nouveaux retraités et appel à bénévolat : **valoriser l'expertise et l'expérience**
- Des lieux d'écoute et de rencontres de proximité : **espace Barthez, Le Brandier-Favard, Le Naudet, Lange-La Prairie**
- Maintien des solutions d'accueil de tous les enfants dans le service public de la petite enfance. Rénovation du Centre Communal de l'Enfance et de lieux d'accueil des tout-petits
- Pérennisation du **Forum des parents**, de l'enfance à l'adolescence

Un plan d'action handicap

- Groupes de travail animés par le **Comité Consultatif Ville et Handicap** pour le suivi et l'évaluation de la démarche
- Garantie d'accessibilité dans tous les lieux et événements publics



- **Café associatif** afin d'accompagner les personnes en situation de handicap, les aidants familiaux : lieu de ressourcement collectif, échanges de parole et d'expériences
- Sensibilisation dans le milieu scolaire. Formation des agents de la Ville avec désignation d'un agent d'accueil référent Handicap
- Participation à la semaine européenne pour l'emploi des personnes en situation de handicap

Une sécurité renforcée

- Couverture intégrale de la ville par le dispositif « **citoyens vigilants** ». Rencontre annuelle des référents de quartier
- Doublement du parc de caméras de vidéoprotection
- Création d'un poste de chargé de mission sécurité-tranquillité publique : animation de la prévention, du conseil local de Sécurité et de Prévention de la Délinquance (CLSPD), relation police et population
- **Augmentation des effectifs de la Police Municipale** et extension des patrouilles de terrain en soirée

Des finances saines

- **Maîtrise de la fiscalité locale**
- Gestion dynamique des finances locales dans le contexte national et international incertain
- Mise en œuvre d'un plan pluri-annuel d'investissements adapté à nos capacités de financement
- Poursuite de la maîtrise des dépenses de fonctionnement

TOUJOURS ÉCOUTER POUR MIEUX DÉCIDER

- Une **application « Ville pratique »** pour l'information sur les services de la ville, les signalements, les événements
- Poursuite des moments de **concertations : pauses-quartiers**, pauses-résidences, concertation sur l'évolution et l'amélioration des espaces publics (voiries, parcs), urbanisme, transports...
- **La Maison du projet « Coeur(s) de Ville »** : expositions, maquettes, rencontres urbanistes-architectes avec La Fabrique de Bordeaux Métropole, espace d'échanges
- Nouveaux ateliers participatifs sur le projet urbain, à destination des habitants

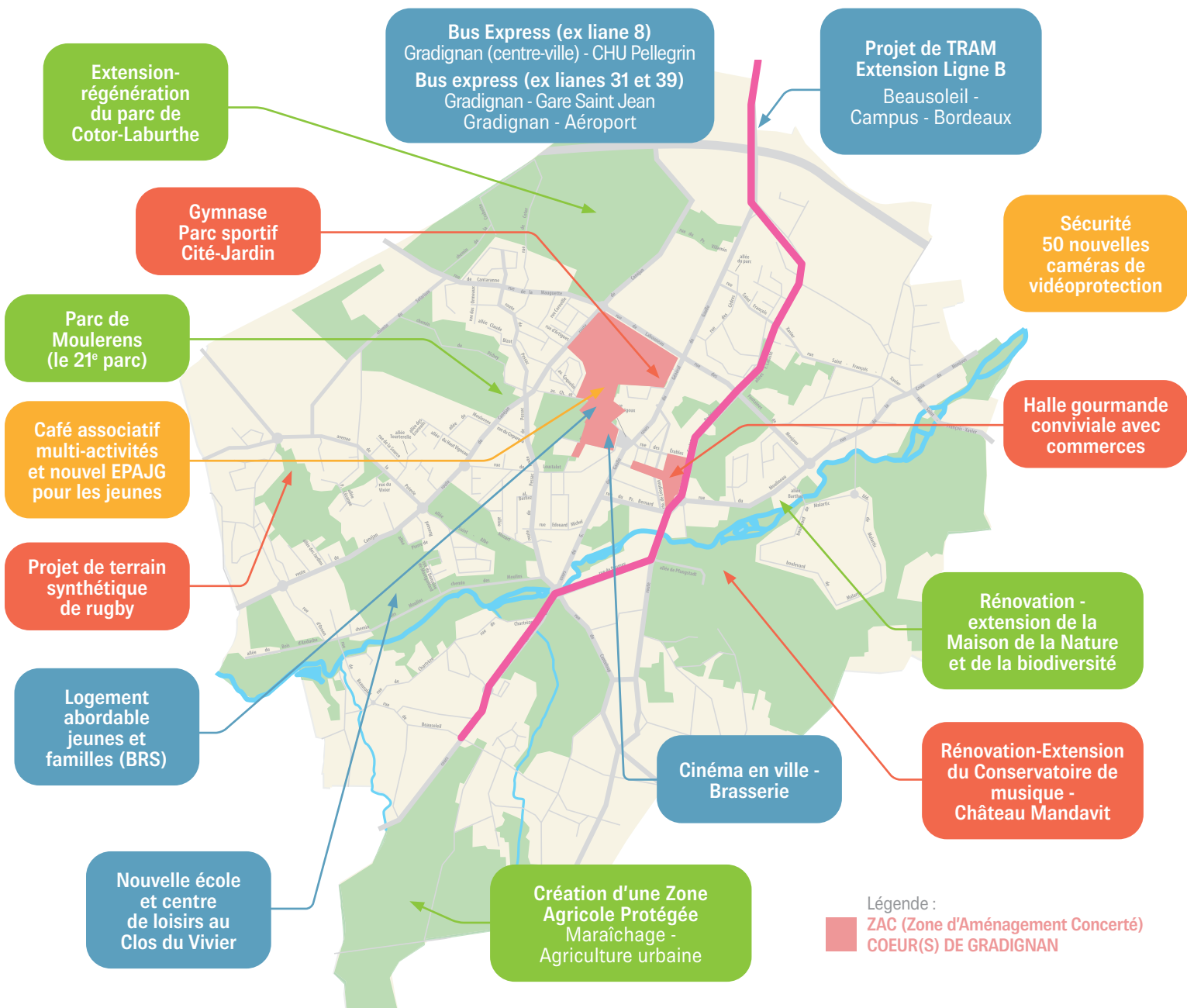
La Maison des 1000 premiers jours

Accueil des nouveaux parents pour préparer la venue de l'enfant : soutien à la construction des premiers liens et aux relations affectives précoces. Groupes d'échanges et partage d'expériences. Espace d'expression de la solidarité parentale. Promotion de la santé environnementale, ateliers « Nesting », un environnement sain pour les enfants.

50 caméras supplémentaires

c'est-à-dire le doublement du parc de caméras de vidéoprotection

UN PROJET - UNE ÉQUIPE



GRANDE RÉUNION PUBLIQUE | JEUDI 12 MARS, À 18H30
Réunion publique au Solarium, 24 rue du Solarium
Débat avec le candidat et toute son équipe

MICHEL LABARDIN
ÉLECTIONS MUNICIPALES MARS 2026

VOS AVIS - VOS SUGGESTIONS

Contact
MICHEL LABARDIN
Elections municipales 2026

✉ mlabardin@yahoo.fr
☎ 06 13 24 73 17

Accueil à la permanence de campagne :
9 Place Bernard Roumegoux
Mardi à vendredi : 16h/19h
Samedi : 9h/12h30, 15h/19h
Dimanche : 9h/12h30

